



Estimados lectores,

Me complace introducir el último Reporte de Tráfico de ALTA a publicar en este 2023. Los resultados del mes de octubre que nos mostró una vez más la resiliencia de la industria en la mayoría de los mercados de América Latina y El Caribe.

Particularmente es importante destacar que Brasil y Chile superaron por primera vez sus niveles de tráfico internacional de 2019 un 2.3% y 3%, respectivamente. En contraste, Argentina y Perú aún están rezagados respecto a los niveles de 2019, permaneciendo 22% y 26% por debajo, respectivamente.

Estos datos nos indican que existe una creciente demanda por el medio de transporte más seguro y eficiente en nuestra región, pero aún queda mucho trabajo por hacer, sobre todo a nivel regulatorio, de cargas impositivas y necesidades de infraestructura, para que el transporte aéreo continúe siendo más asequible y accesible para más personas en nuestros países.

Como balance de lo que va de año: es importante destacar que entre enero y octubre de 2023, 204.7 millones de pasajeros domésticos viajaron desde y hacia la región, un aumento del 10.1% comparado con el mismo periodo de 2022.

En este lapso, Ecuador destacó con un impresionante crecimiento del 42% en pasajeros domésticos frente al acumulado de 2022. Y podemos afirmar que Ecuador es un caso de éxito, pues hemos sido partícipes del trabajo de las autoridades para entender el sector y su impacto en el país y, consecuentemente, avanzar con cambios necesarios para que la industria de la aviación pueda crecer y rendir frutos con empleos, oportunidades y desarrollo para múltiples industrias en el país.

El presente informe también nos revela un vistazo al futuro con la expectativa de tráfico para la temporada alta de diciembre. Durante este mes se operarán 332.829 vuelos desde y hacia la región, un 5% más que en diciembre de 2022.

Para el 22 de diciembre se han programado 11.5 mil vuelos con aproximadamente 1.8 millones de sillas. Estas cifras que, tal vez parezcan frías, nos dan fe de cómo la aviación está ahí en las fechas especiales y todos los días del año para reunir familias, transportar bienes e insumos esenciales para nuestra vida.

Aprovecho este editorial para reconocer al equipo de ALTA que elabora este informe mensual, así como un amplio grupo de estudios estadísticos y análisis que aportan al entendimiento del transporte aéreo en nuestros países. ¡Seguiremos con más en 2024!

Nuestro agradecimiento a cada uno de nuestros lectores que nos acompañan mes a mes. Les deseo muy Felices Fiestas y un Nuevo Año lleno de alegrías. En ALTA renovamos nuestras energías para seguir trabajando para alcanzar en nuestros países las condiciones que permitan que la aviación llegue a más personas y rincones de la región. Esa es nuestra meta y nuestro norte.

Buena lectura,
José Ricardo Botelho.



Número de pasajeros en Latinoamérica y el Caribe (LAC) creció 4.1% vs. octubre 2022

En el mes de octubre, 35.5 millones de pasajeros volaron desde, hacia y en LAC con un alza del 4.1% (1.4 millones de pasajeros adicionales) en comparación con octubre 2022 y del 1.4% vs. octubre 2019. El tráfico doméstico aumentó 0.2% respecto a 2022 y el internacional creció 10%. El tráfico internacional extra-LAC mantuvo su tendencia de crecimiento con un aumento del 7.3% y el tráfico internacional intra-LAC registró el mayor avance en comparación con 2022, con 17.1%.

En octubre, el factor de ocupación total alcanzó 84.3%, 2.5 puntos porcentuales por encima de los niveles de 2022, y 1.1 pts por encima de 2019. El factor de ocupación doméstico fue de 84.1%, el intra regional fue de 83.7% y el extra regional destacó con un valor de 84.8%. En el acumulado, el factor de ocupación total fue de 82.8%, con una diferencia marginal de 0.04 puntos porcentuales por debajo de 2022

De enero a octubre, el total de pasajeros transportados desde, hacia y en la región fue de 371.8 millones, superando 14.3% al mismo periodo de 2022 y 3.4% al de 2019.

	octubre		Crecimiento		Acumulado (enero-octubre)		Crecimiento	
	2022	2023	2023/2022	2023/2019	2022	2023	2023/2022	2023/2019
Pasajeros	34.121.218	35.521.307	4.1%	1.4%	325.188.353	371.790.949	14.3%	3.4%
Doméstico	20.311.668	20.348.675	0.2%	-3.2%	185.940.665	204.687.180	10.1%	3.5%
Intra-LAC	3.587.876	4.199.891	17.1%	1.6%	30.221.520	40.627.487	34.4%	-5.1%
Extra-LAC	10.221.673	10.972.741	7.3%	11.2%	109.026.168	126.476.283	16.0%	6.2%
RPK(millones)	68.248	73.585	7.8%	3.4%	662.387	770.699	16.4%	0.8%
Doméstico	18.916	19.087	0.9%	2.8%	176.114	191.621	8.8%	8.1%
Intra-LAC	7.209	8.106	12.4%	2.4%	60.216	78.490	30.3%	-5.7%
Extra-LAC	42.123	46.391	10.1%	3.8%	426.057	500.588	17.5%	-0.8%
*ASK(millones)	80.800	87.086	7.8%	0.1%	808.434	918.706	13.6%	-0.5%
Doméstico	23.100	22.707	-1.7%	2.5%	217.558	233.819	7.5%	8.8%
Intra-LAC	8.783	9.686	10.3%	-1.2%	76.052	97.250	27.9%	-4.1%
Extra-LAC	48.917	54.693	11.8%	-0.6%	514.824	587.637	14.1%	-3.2%
*Factor de Ocupación	83.1%	84.3%	1.1 pts	2.5 pts	81.2%	82.8%	1.6 pts	-0.04 pts
Doméstico	81.9%	84.1%	2.2 pts	0.3 pts	81.0%	82.0%	1.0 pts	-0.5 pts
Intra-LAC	82.1%	83.7%	1.6 pts	3.0 pts	79.2%	80.7%	1.5 pts	-1.4 pts
Extra-LAC	86.1%	84.8%	-1.3 pts	3.6 pts	82.8%	85.2%	2.4 pts	2.1 pts



Mercado doméstico

Durante este mes, Brasil aumentó 8% el número de pasajeros domésticos en comparación con 2022, destaca la ruta Brasilia-Sao Paulo (CGH) que aumentó 35% el número de frecuencias en comparación con octubre de 2022.

México incrementó 5% el número de pasajeros, una ligera desaceleración respecto a septiembre cuando superó 8% los niveles del mismo mes de 2022. Aunque las primeras cinco rutas nacionales mostraron un descenso en el crecimiento del número de vuelos, comparado con 2022, la ruta Monterrey-Tijuana destacó con un aumento del 56%.

Colombia, por su parte, presentó una reducción del 13% en su mercado doméstico comparado con 2022. La ruta Barranquilla-Bogotá se posicionó como la cuarta más importante del país con un crecimiento del 19% en comparación con 2022.

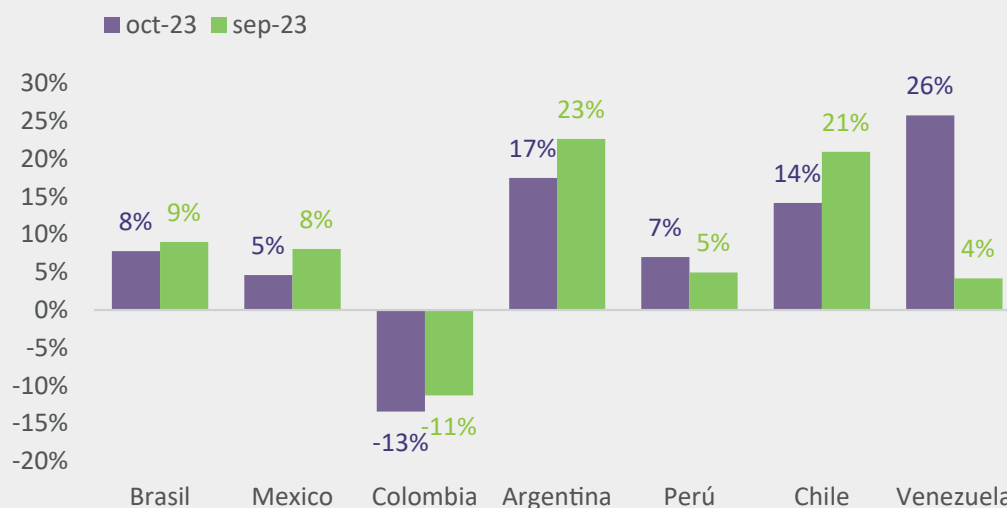
En Argentina creció 17% el mercado doméstico en comparación con 2022. Las frecuencias de la ruta Buenos Aires (AEP)-Mendoza, la más importante del país, aumentaron 25% y en la ruta Córdoba-Ezeiza aumentaron 133%.

Chile superó 14% sus cifras de 2022 con un crecimiento del 118% en la ruta Concepción-Calama.

Entre enero y octubre de 2023, 204.7 millones de pasajeros domésticos viajaron en la región, un aumento del 10.1% comparado con el mismo periodo de 2022. Durante este periodo, Ecuador destacó con un crecimiento del 42% en pasajeros domésticos frente al acumulado de 2022, siendo notable el aumento del 22% en el número de vuelos en la ruta Manta-Quito.

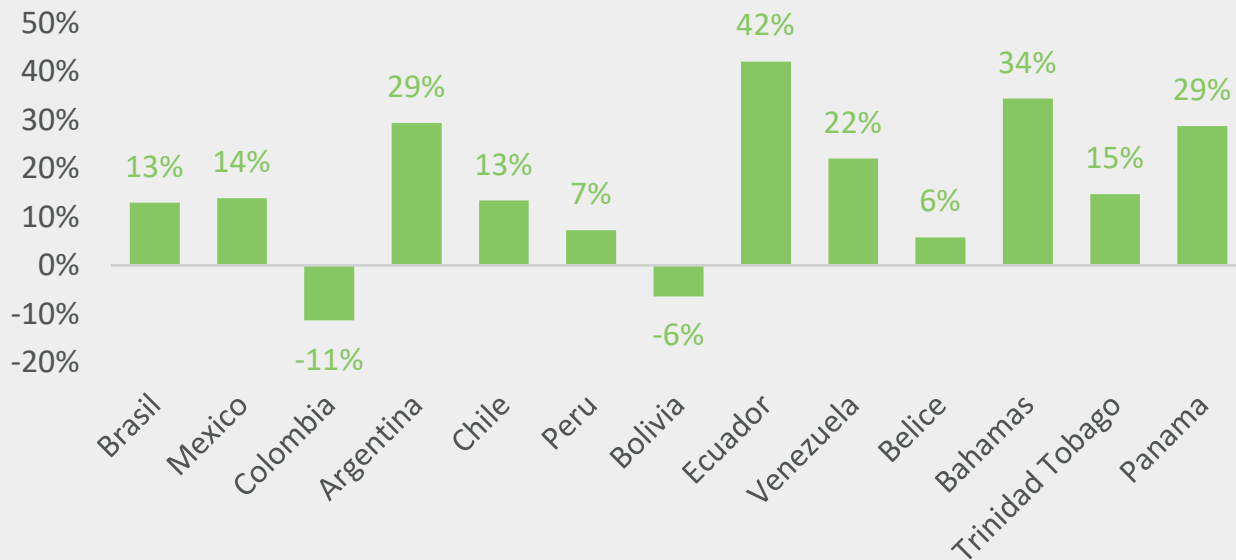
Aunque Colombia mostró una reducción del 11%, la ruta Bogotá-Medellín avanzó del tercer al segundo lugar a nivel regional en el acumulado medido por número de vuelos, sólo superada por la ruta Congonhas-Santos Dumont.

Pax domésticos (En relación al mismo mes de 2022)





Crecimiento de tráfico de pasajeros domésticos (enero, octubre 2023 vs. 2022)



Fuente: Análisis ALTA, elaborado con datos de Amadeus *Estimaciones ALTA basado en lo reportado por las aerolíneas miembro.

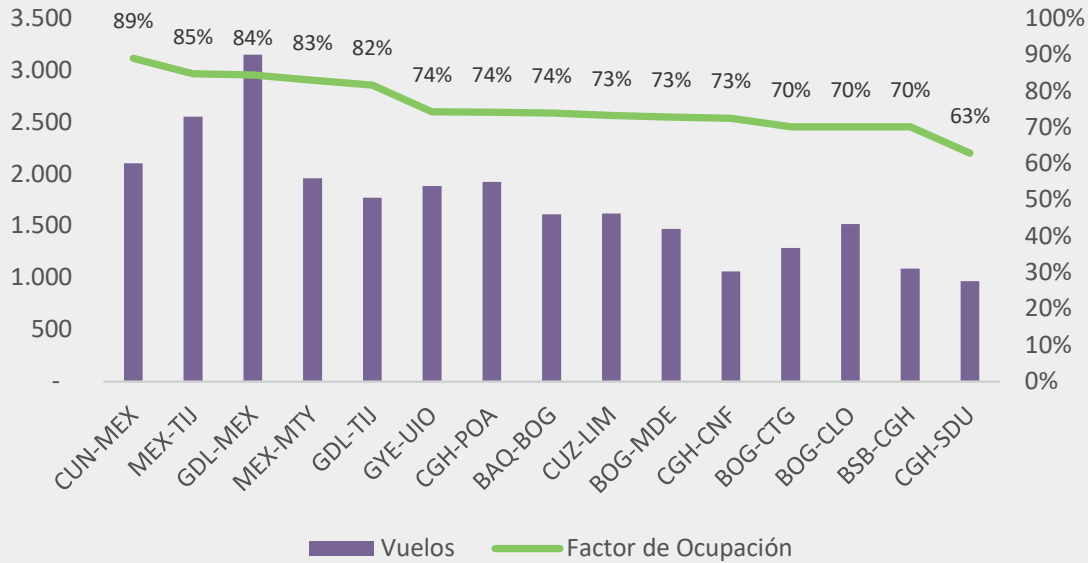
15 principales rutas domésticas en LAC en octubre

Ordenado de acuerdo con el número de pasajeros

Ruta doméstica	octubre			% Variación oct 2023/oct 2022		
	Pasajeros	Sillas	Vuelos	Pasajeros	Sillas	Vuelos
CUN-MEX	357.444	401.393	2.102	-16%	-20%	-17%
BOG-MDE	332.854	457.214	2.554	-6%	-2%	-5%
CGH-SDU	292.254	464.360	3.150	5%	8%	13%
CUZ-LIM	246.184	336.058	1.960	-13%	-5%	-2%
MEX-MTY	288.294	347.573	1.770	-5%	-7%	-10%
BOG-CTG	240.329	342.398	1.886	-10%	-2%	-4%
BOG-CLO	241.337	344.030	1.923	-7%	1%	-5%
GDL-MEX	233.064	276.184	1.611	-20%	-25%	-19%
BSB-CGH	198.582	283.164	1.620	30%	34%	35%
CGH-POA	191.763	258.496	1.472	23%	19%	21%
MEX-TIJ	178.534	210.666	1.061	-18%	-18%	-22%
BAQ-BOG	170.117	229.992	1.286	7%	24%	19%
CGH-CNF	176.361	243.082	1.518	21%	19%	22%
GYE-UIO	131.128	176.615	1.087	-13%	-14%	-20%
GDL-TIJ	166.532	203.874	968	-10%	-10%	-12%



Vuelos y factor de ocupación por ruta doméstica



Fuente: Análisis ALTA, elaborado con datos de Amadeus

De las 15 principales rutas domésticas de la región, la de Brasilia-Congonhas fue la de mayor crecimiento en pasajeros (+30%), sillas (+34%) y vuelos (35%).

La ruta Ciudad de México-Tijuana fue la más rezagada con un descenso del 18% en pasajeros y en el número de sillas ofertadas y una reducción del 22% en vuelos domésticos en comparación con octubre de 2022.

En el mercado doméstico, el par de aeropuertos Congonhas-Santos Dumont lideró en términos de número de vuelos y asientos.

En cuanto a volumen de pasajeros, la ruta con el mayor volumen fue Cancún-Ciudad de México y, además, alcanzó el mayor factor de ocupación con 84%. Sin embargo, a pesar de ser la más importante a nivel nacional, continuó experimentando una caída: 16% en el número de pasajeros, 20% en la capacidad de sillas, y 17% en vuelos, en comparación con 2022.



Mercado internacional



En octubre Brasil superó 34% los pasajeros transportados en 2022. Se observó un crecimiento del 91% en el número de vuelos hacia Perú y del 88% hacia Chile. Como un avance significativo, Brasil superó por primera vez los niveles de tráfico internacional de 2019 con 2.3%, movilizandoo 1.9 millones de pasajeros internacionales, que representan 25.216 pasajeros adicionales.

Con 353.282 pasajeros adicionales, Colombia mostró un incremento del 26% en pasajeros internacionales en comparación con 2022. Este crecimiento fue resultado del aumento en número de vuelos operados en rutas como Bogotá-Guayaquil (+68%), Bogotá-Orlando (+74%) y Fort Lauderdale-Medellín (+89%), con incrementos importantes en la oferta en vuelos hacia y desde Venezuela y Guatemala (ambos con +75% vs. 2019) y Ecuador (+54% vs. 2022).

El volumen del tráfico de República Dominicana creció 9% en comparación con 2022, impulsado por aumento de vuelos desde Cuba, pasando de 44 a 88 frecuencias durante este mes. También destacaron Costa Rica y Aruba que crecieron 146% y 123%, respectivamente.

México creció 5% en su tráfico internacional. Entre las rutas más destacadas, la de Cancún-Washington aumentó 88% en el número de vuelos en comparación con 2022. Además, el aumento de frecuencias desde el aeropuerto de Santa Lucía (NLU) hacia Santo Domingo fue notable, con un incremento del 279% respecto a 2022. También destacó el aumento del 137% en el número de vuelos desde/hacia Ecuador y del 108% hacia República Dominicana.

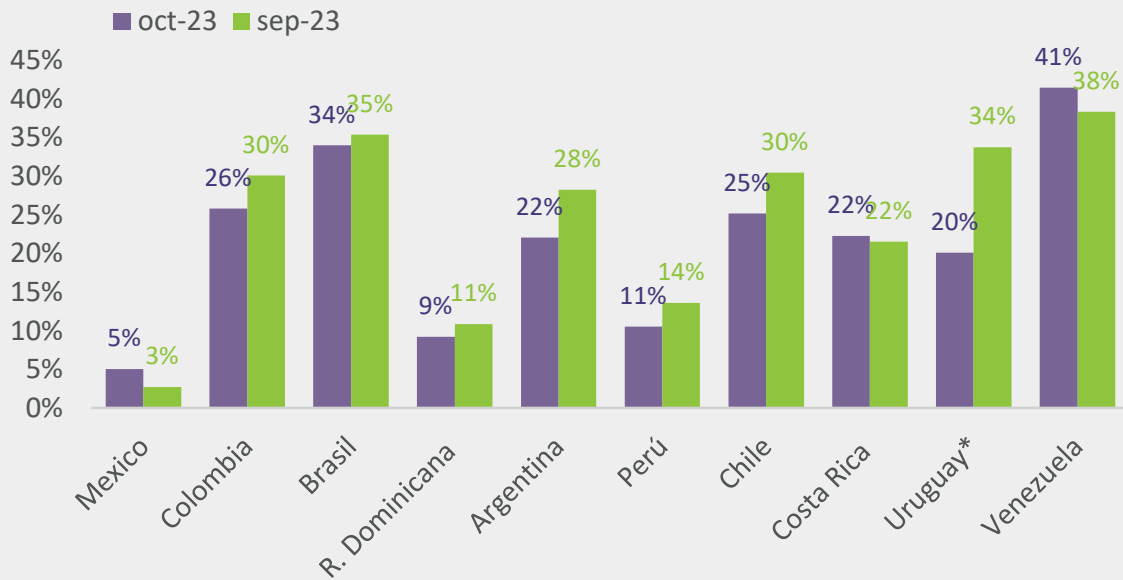
Argentina, por su parte, experimentó un aumento del 22% en su tráfico internacional. Aunque presentó una ligera reducción del 3% frente al mes anterior, se observó un alza importante del 34% en el número de frecuencias hacia Chile y del 56% en la ruta Córdoba-Panamá, en comparación con 2022.

Chile superó 30% sus cifras de 2022 y, junto con Brasil, excedió por primera vez los niveles prepandemia con 3%. La ruta Sao Paulo (GRU)-Santiago aumentó 61% el número de frecuencias en comparación con octubre de 2022.

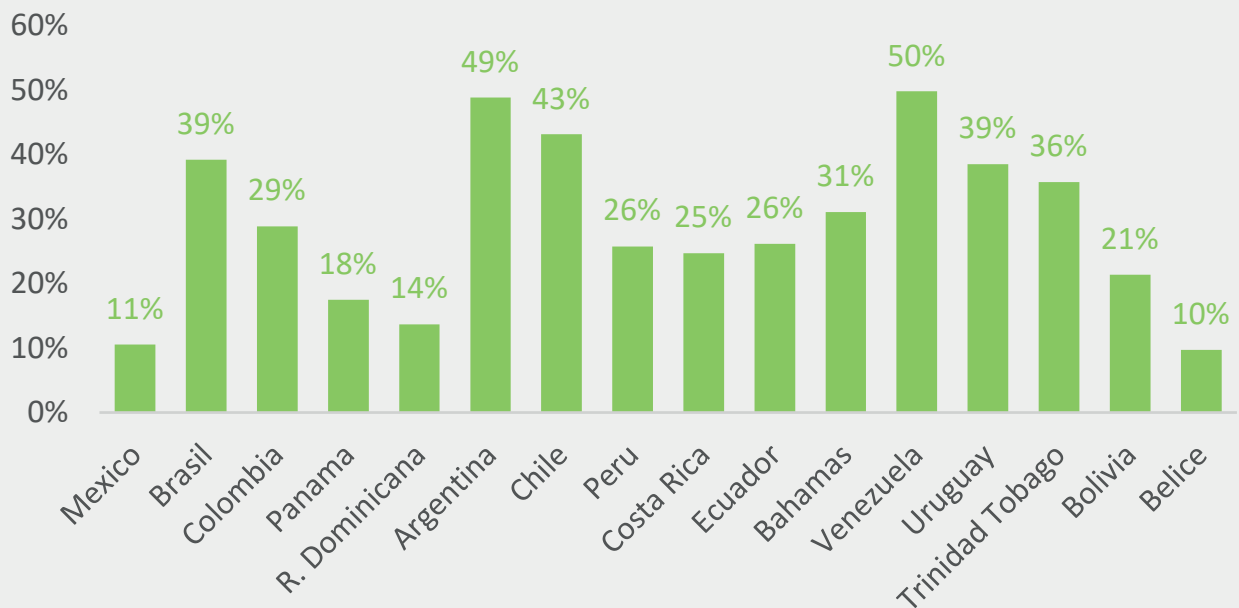
Entre enero y octubre de 2023, 167 millones de pasajeros internacionales viajaron desde y hacia la región, 20% más en comparación con 2022. En este acumulado, Venezuela destacó con un crecimiento del 50% en pasajeros en comparación con 2022, siendo la ruta Caracas-Lisboa la de mayor aumento con un 190% más que en el acumulado de 2022. Argentina y Chile también mostraron avances significativos, con aumentos del 49% y 52%, respectivamente.



Pax internacionales (Con relación al mismo mes de 2022)
Ordenado de mayor a menor de acuerdo al número de pasajeros



Crecimiento de tráfico de pasajeros internacionales
(enero-ctubre 2023) vs. 2022



Fuente: Análisis ALTA, elaborado con datos autoridades de aviación de cada país y Amadeus. *Aeropuertos de Uruguay.



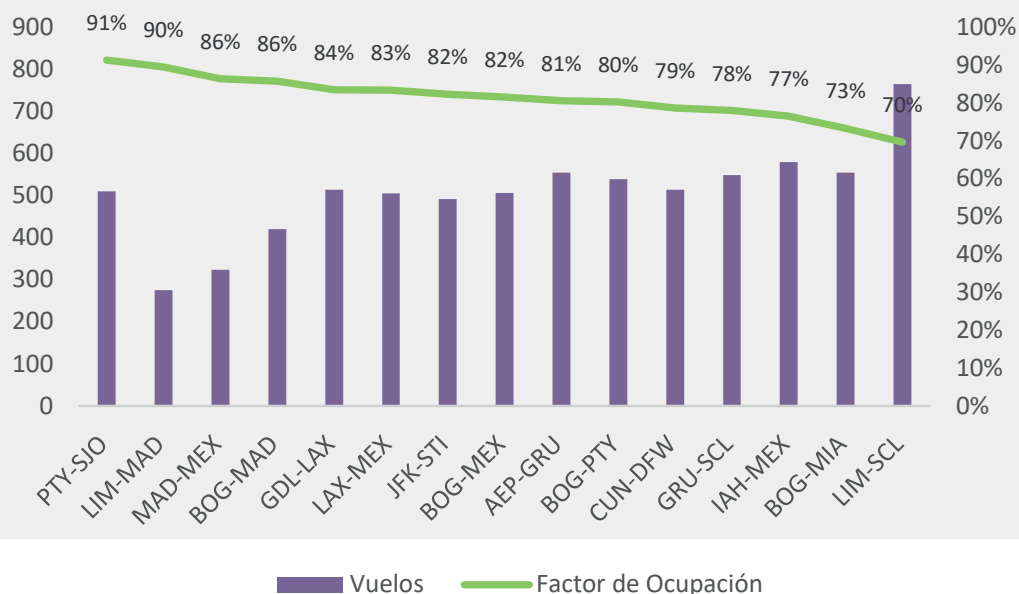
15 principales rutas internacionales en LAC en octubre
Ordenado de mayor a menor de acuerdo al número de pasajeros



Ruta internacional	octubre			% Variación oct 2023/oct 2022		
	Pasajeros	Sillas	Vuelos	Pasajeros	Sillas	Vuelos
LIM-SCL	112.244	160.978	765	25%	25%	21%
BOG-MAD	103.188	120.228	420	4%	9%	10%
GRU-SCL	92.091	117.996	549	69%	68%	61%
GDL-LAX	89.069	106.614	514	22%	29%	13%
MAD-MEX	85.329	98.676	324	-2%	4%	8%
LAX-MEX	79.042	94.760	505	19%	19%	12%
AEP-GRU	77.574	96.232	555	-10%	-9%	-10%
CUN-DFW	78.266	99.508	514	-18%	-10%	-11%
LIM-MAD	77.873	87.006	276	22%	29%	30%
BOG-PTY	73.729	91.843	539	-9%	-3%	-8%
PTY-SJO	73.083	79.990	510	25%	18%	15%
BOG-MEX	72.915	89.368	506	-3%	-3%	-2%
BOG-MIA	69.636	94.974	555	1%	18%	19%
IAH-MEX	67.083	87.584	580	-8%	-7%	-10%
JFK-STI	72.179	8.650	492	14%	28%	31%

Fuente: Análisis ALTA, elaborado con datos de Amadeus

Vuelos y factor de ocupación por ruta internacional





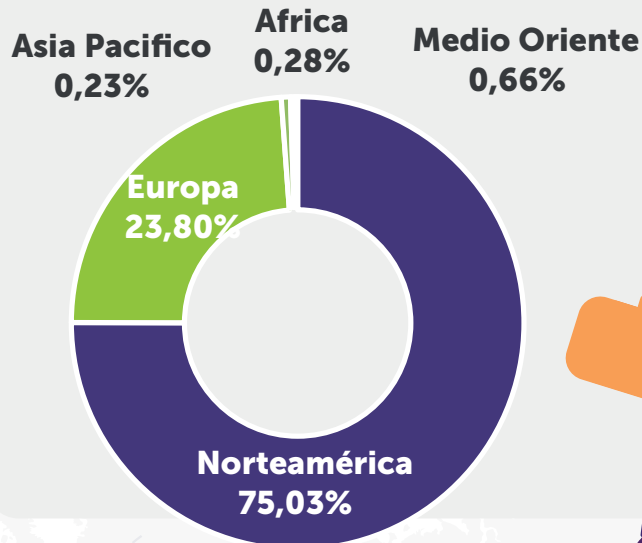
El par de aeropuertos Guarulhos-Santiago registró el mayor crecimiento en el mercado internacional con 69% en pasajeros, 68% en sillas y 61% en vuelos, comparado con octubre de 2022. Es la tercera ruta más importante a nivel regional en términos de pasajeros.

La ruta internacional más importante en términos de pasajeros fue Lima-Santiago con 112.244 pasajeros y un incremento del 25% en comparación con octubre de 2022. Esta ruta también lideró en capacidad, con un aumento del 25% y en vuelos ofertados en la región con 21% más.

La ruta Cancún-Dallas/Fort-Worth fue la más rezagada en términos de pasajeros, experimentando un descenso del 18% y una reducción del 11% en el número de frecuencias en comparación con octubre de 2022.

Este mes, la ruta Panamá-San José alcanzó el mayor factor de ocupación con 91%. Además, mostró un crecimiento del 25% en tráfico internacional en comparación con 2022.

Distribución de pasajeros internacionales desde/hacia LAC



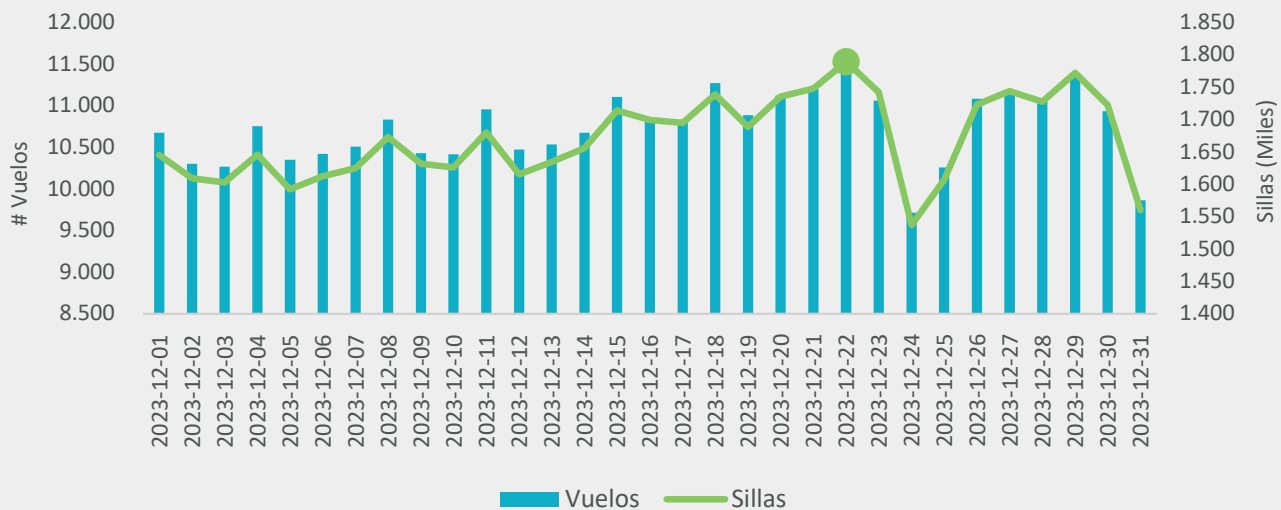
Durante octubre viajaron casi 11 millones de pasajeros internacionales (extra regionales) desde y hacia la región.

El 75% de los pasajeros internacionales tuvo como origen o destino Norteamérica.



Los días con más vuelos en la región hacia el final del año:

Vuelos y sillas por día, diciembre 2023



Fuente: S&P Global Commodity Insights y US Energy Information Administration

En diciembre, se operarán 332.829 vuelos desde y hacia la región, un aumento del 5% en comparación con 2022. Además, se ofrecerán casi 52 millones de sillas, un incremento del 7% frente a 2022.

El día con más vuelos programados es el 22 de diciembre, coincidiendo con la celebración de Navidad. Se han programado 11.5 mil vuelos y aproximadamente 1.8 millones de sillas para esa fecha.

El 22 de diciembre no solo será el día con más actividad del mes, sino también de todo el año 2023 en la región, con un incremento del 5% en vuelos y del 6% en sillas ofertadas, en comparación con el mismo día de 2022. El 29 de diciembre será el segundo día más activo del año para los aeropuertos de la región.

La semana 51 será la más activa en vuelos durante el año 2023, con un total de 76.775 vuelos. Esto representa un aumento del 6% en comparación con la misma semana en 2022.

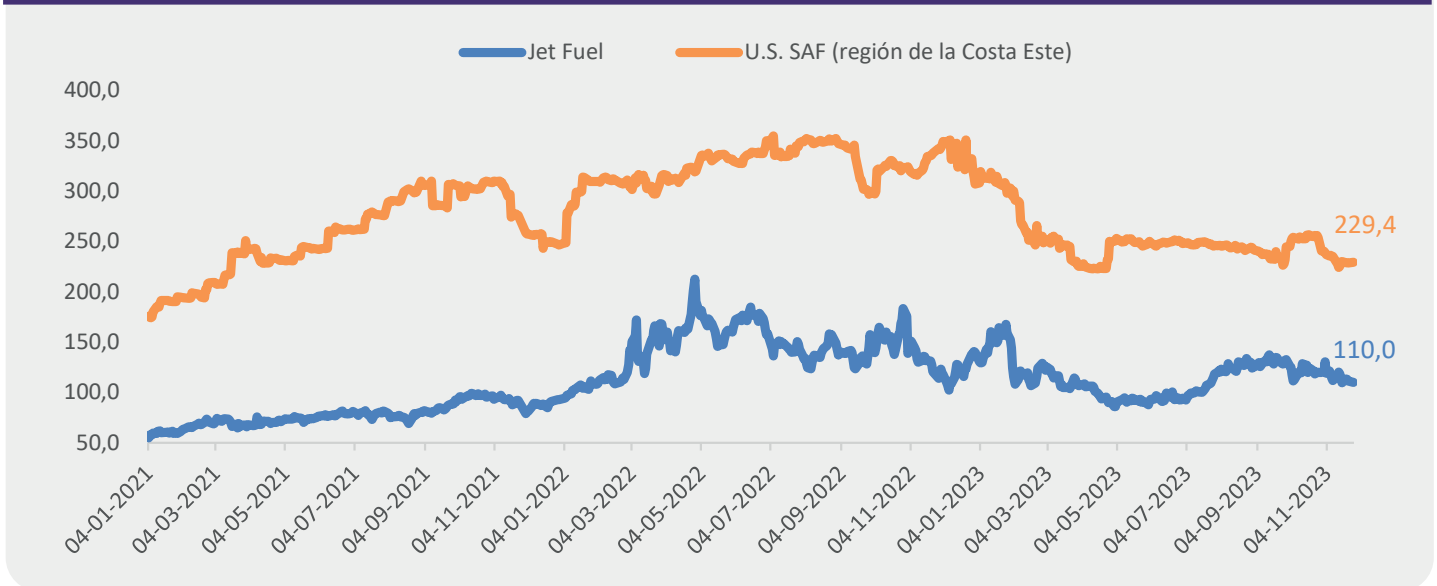


Precios de los combustibles

A lo largo de noviembre, el jet fuel tuvo un precio promedio de US\$ 116 por barril, alcanzando un máximo de 130 US\$, una ligera disminución del 4% comparado con el precio promedio en octubre de US\$ 121. Durante noviembre, el precio promedio del jet fuel se encontró 26% por encima del promedio del mismo mes de 2021 y un 13% por debajo de 2022.

Por otro lado, de acuerdo con S&P Global Commodity Insights al 27 de noviembre de 2023, el precio del SAF era dos veces más costoso que el combustible regular con un precio promedio a lo largo de septiembre de 232 US\$/Barril, una reducción de 8.1% en relación con octubre de 2023.

Precio del Combustible Sostenible de Aviación (SAF) vs Jet Fuel regular US\$/Barril, 27 de noviembre



Fuente: S&P Global Commodity Insights y US Energy Information Administration

Notas del editor:

- Para más información, anuncios, y posiciones de ALTA síganos en Twitter e Instagram: ALTA_aero y en LinkedIn: ALTA - Latin American & Caribbean Air Transport Association
- Los datos contenidos son estimaciones, y están sujetas a revisión